

Zweiseiten-Achslift

zum nachträglichen Einbau in die SAF INTRA *plus*-Baureihe

Folgende Ausführungen sind lieferbar:

Kit-Nr.:	Verwendungszweck
3 027 1242 01	für Stahl-Haltebock
3 027 1243 01	für Querträger
3 027 1244 01	für Aluminium-Haltebock

Kit-Inhalt:	SAF-Sachnummer	
1x Liftarm	2 239 0036 00 (für Stahl-Haltebock)	Pos. 6
	2 239 0038 00 (für Alu-Haltebock)	
	2 239 0040 00 (für Querträger)	
1x Liftbalg	4 229 1005 01	Pos. 7
1x Schutzplatte	1 336 0003 00	Pos. 11
1x Sechskantschraube	4 343 1053 88 (für Stahl-Haltebock)	Pos. 1
	4 343 1049 88 (für Alu-Haltebock)	
	4 343 1053 88 (für Querträger)	
1x Sicherungsmutter	4 247 4022 80	Pos. 5
2x Scheibe	1 331 0117 00	Pos. 2
3x Sechskantschraube	4 343 1006 88	Pos. 9
3x Federscheibe	4 141 0002 00	Pos. 10
1x Gewindebolzen	4 375 0903 45	Pos. 8

Für eine zu liftende Achse sind jeweils zwei Kit's notwendig.

Einbauanweisung

Montage des Liftarms:

- vorhandene Federlagerverschraubung (Pos. 3 - 4 wieder verwenden)
- Liftarm Pos. 6 über Haltebock bzw. Querträger positionieren.
- Federlagerverschraubung gemäß Abbildung montieren, Pos. 1, 2, 5 neu aus Kit, Pos. 3, 4 wieder verwenden

Wichtig:

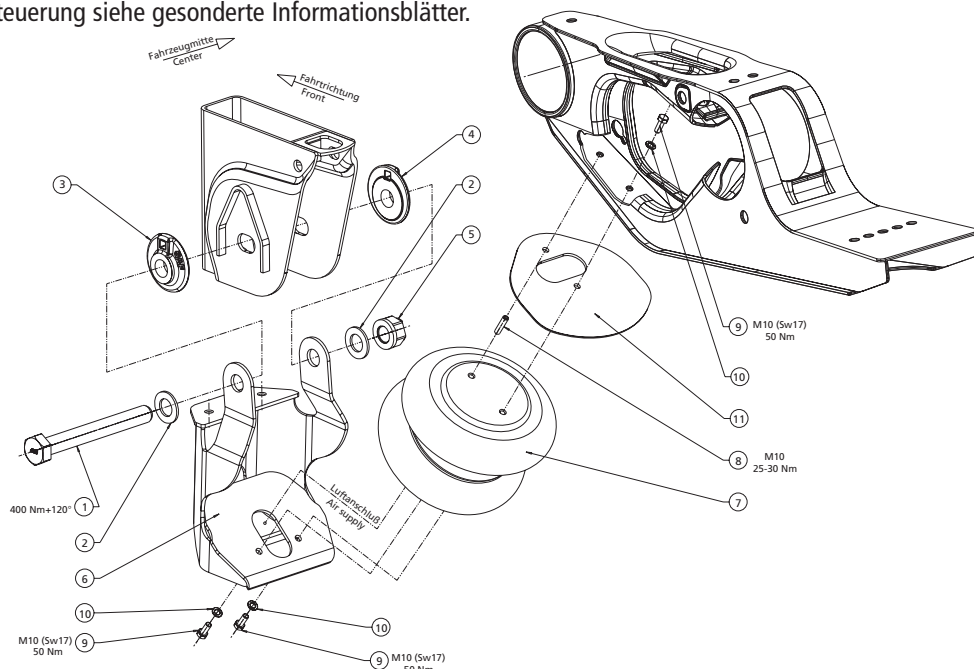
Federlagerverschraubung muss anschließend nach SAF-HOLLAND-Anzugsvorschriften in Fahrhöhe angezogen werden (siehe Rückseite: 400 Nm + 120°).

Montage des Liftbalgs:

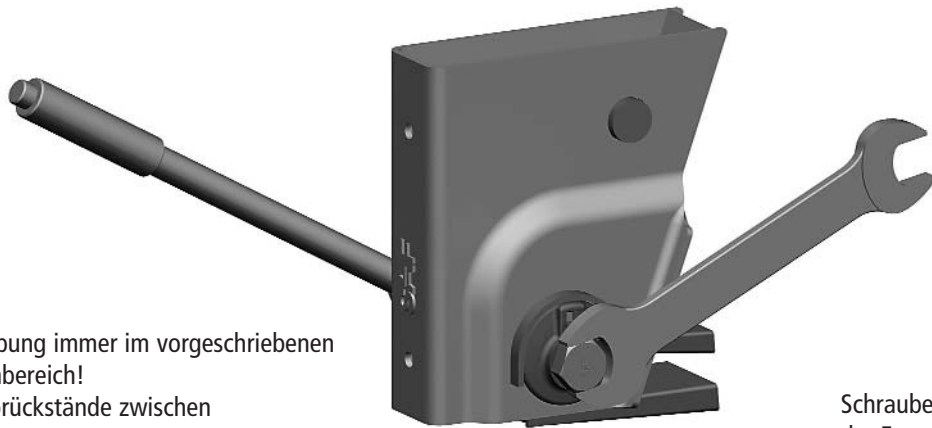
- Liftbalg Pos. 7 mit zwei beigelegten Schrauben Pos. 9 und Scheiben Pos. 10 von der Unterseite am Liftarm befestigen (Anzugsmoment 50 Nm).
- Der Luftanschluß des Liftbalgs **muss**, wie in der Abbildung dargestellt, nach unten zum Liftarm Pos. 6 zeigen.
- Gewindebolzen Pos. 8 gemäß Abbildung in obere Balgplatte einschrauben (Anzugsmoment 25-30 Nm).
- Liftbalg Pos. 7 und Schutzblech Pos. 11 werden durch Gewindebolzen Pos. 8 arretiert und mit Schraube Pos. 9 sowie Scheibe Pos. 10 von der Lenkerinnenseite befestigt (Anzugsmoment 50 Nm).

Bitte beachten:

- Schaltpläne für Achsliftsteuerung siehe gesonderte Informationsblätter.



Anziehverfahren für verstellbare Federlagerverschraubung



Achtung:

Verschraubung immer im vorgeschriebenen Fahrhöhenbereich!

Keine Farbrückstände zwischen Exzenter/Druckscheibe und Haltebock!

Schraubenkopf immer auf Seite der Exzenter Scheibe.

