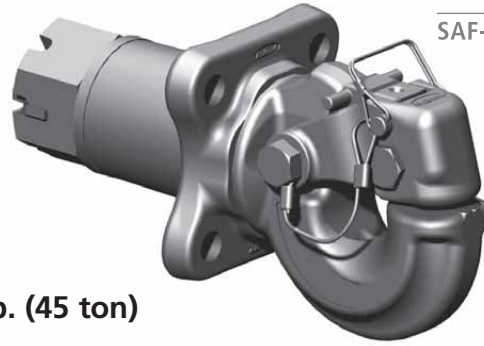


Especificaciones

PH-775SL21

(Reemplazo directo para PH-775-01552)



Gancho de clavija de tipo giratorio NoLube®

- El movimiento giratorio proporciona alivio a las fuerzas de torsión
- Cara vertical máxima: 20,000 lb. (9 ton)
Carga bruta máxima del remolque: 100,000 lb. (45 ton)
Peso: 57 lbs. (25.8 kg)

Información Importante De Seguridad

Mantenga una carga vertical (lanza) adecuada para controlar correctamente el remolque (generalmente del 10%) pero no exceda las capacidades antes especificadas.

NO dañe el seguro. Especialmente cuide la barra de tracción durante las maniobras de enganche y desenganche.

También se requieren otros pasos e inspecciones. Consulte los reglamentos de OSHA y D.O.T. y de la American Trucking Association para revisar los procedimientos completos de enganche y desenganche. Estos cubren asuntos de seguridad de carga, frenos, luces, cadenas de seguridad y otros requerimientos importantes.

La operación de este equipo y su mantenimiento no deben realizarse en forma descuidada.

Información General

1. No modifique ni añada nada al producto.
2. Use gafas de seguridad durante la instalación, la revisión y cuando quite el producto.
3. Nunca golpee ninguna de las partes del producto con un martillo de acero.
4. No aplique soldadura a este producto.

Este producto está cubierto por la Garantía Comercial de Productos de SAF-HOLLAND. SAF-HOLLAND se reserva el derecho de cambiar sin previo aviso las especificaciones y dimensiones en cuanto los diseños sean alterados o mejorados.

Aplicaciones De Arrastre

Para remolque en general en carretera así como para remolques dobles en autopista. Use SÓLO junto con una barra de tracción sin montaje giratorio. Para uso fuera de la carretera, reduzca las capacidades anteriores en 25%.

Dimensiones Del Ojo De La Barra De Tracción

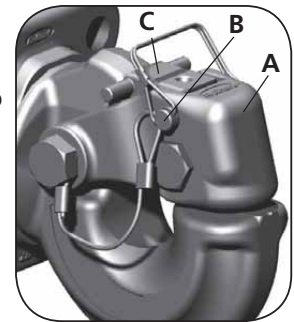
3 pulgadas de D.I. con un diámetro de sección de 1.63" pulgadas.

Montaje

1. Utilice una estructura de montaje lo suficientemente resistente para soportar la capacidad establecida del gancho de clavija de acuerdo con las normas SAE J849 y SAE J847.
2. Use el patrón de barrenado descrito en el reverso.
3. Use (4) tornillos de 0.88" de pulgada Grado 8, apretados correctamente. El torque mínimo recomendado es 300 libras-pie cuando se usa tuerca y tornillo, y 350 libras-pie cuando se usan sólo tornillos. (Referencia: SAE J429.)
4. La tuerca trasera (XA-780-1) se deberá apretar con un torque de 100 libras-pie, y después retirarse como máximo 1/6 de vuelta para alinear los entrantes de la tuerca castillo con el hoyo del vástago. Inserte el pasador (XB-781-1) a través de la tuerca y el vástago, y después separe los extremos del pasador.

Instrucciones De Operación

1. Antes de poner a funcionar, inspeccione su funcionamiento correcto, el desgaste, si hay daños o faltan partes y que esté montado correctamente. Para usarlo, haga las correcciones necesarias.
2. Asegúrese que la clavija está en la posición adecuada de enganche como se muestra arriba (con el seguro levantado).
3. Abra el seguro (A) retirando el pasador del seguro (B) y levante la manija del seguro (C).
4. Coloque el ojo de la barra de tracción sobre el cuerno del gancho y bájela hasta alcanzar su lugar.
5. Empuje el seguro (A) para cerrarlo e inserte el pasador del seguro (B) en el barreno del seguro.



Mantenimiento

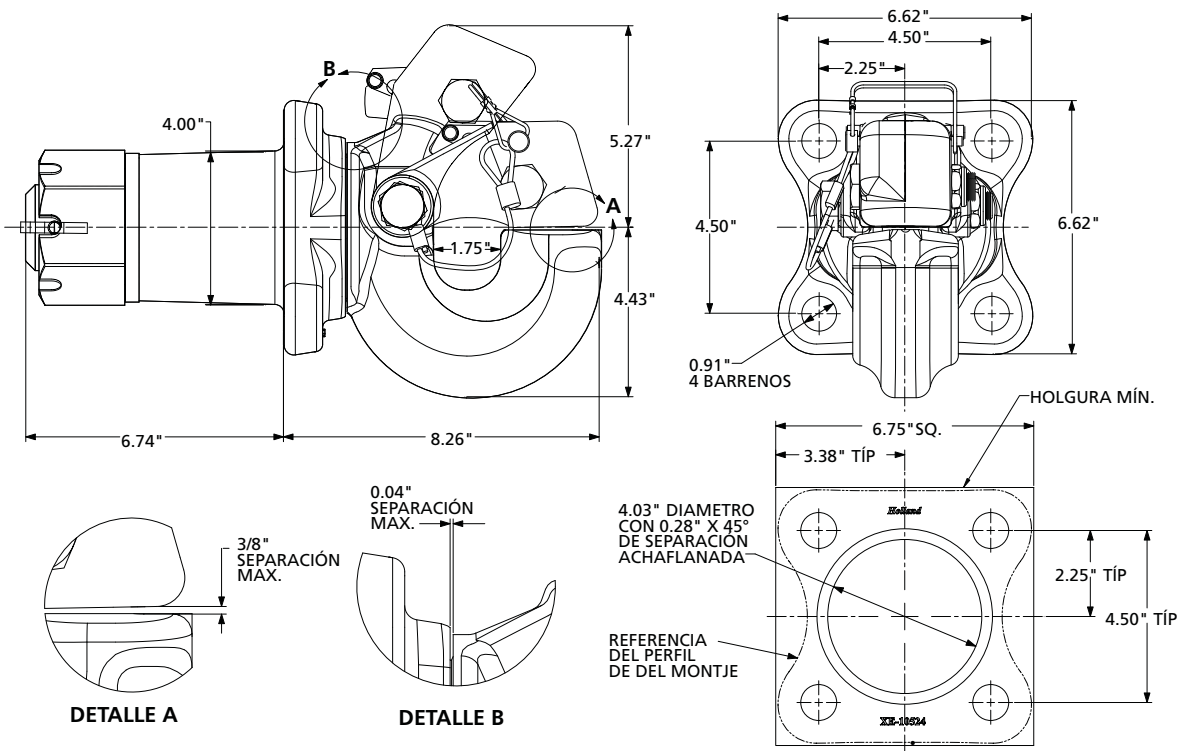
Cada 30,000 millas o cada 3 meses, lo que suceda primero, hay que tomar las siguientes medidas de mantenimiento para lograr un rendimiento apropiado.

1. Limpie únicamente con aire comprimido o agua. Inspeccione si hay desgaste, daños o partes faltantes. Reemplace las piezas necesarias sólo con piezas genuinas de Holland.
2. Inspeccione el gancho (XA-10517-1) y el ensamble del seguro (XA-10545-3) en busca de desgaste excesivo en los lugares donde entran en contacto con la barra de tracción. Reemplace el gancho cuando el desgaste exceda 3/16" de pulgada (0.188") del perfil de la superficie original.
3. Con el seguro cerrado, mida la separación entre el gancho y el seguro mientras levanta el seguro. Reemplace el seguro cuando la separación supere 3/8" de pulgada (0.375"). Vea el detalle A en la página 2.
4. Verifique si el gancho de clavija tiene juego horizontal sobre el eje (jalar/empujar) y mida la separación entre el cilindro de montaje y los lados de las bridas. Cuando la separación supere 0.04" de pulgada, retire el pasador y ajuste la tuerca (XA-780-1) 1/6 de vuelta y vuelva a instalar el pasador. Verifique que el gancho de clavija rote libremente. Vea el detalle B en la página 2.
5. Verifique si el gancho de clavija tiene juego vertical dentro del cilindro de montaje. Cuando el juego vertical supera 1/8" de pulgada (0.125"), se debe desatornillar el cilindro de montaje de su estructura girarse 180 grados y montarse nuevamente. Cuando el juego vertical supera 1/4" de pulgada (0.25"), se debe reemplazar el montaje.
6. Verifique los tornillos de montaje como se indica en el paso 3 en la sección "Montaje" de la página 1.

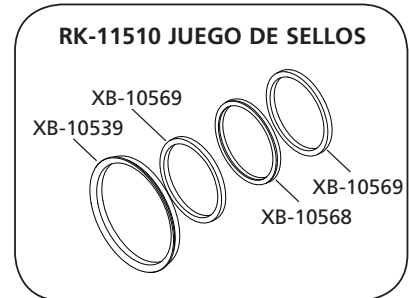
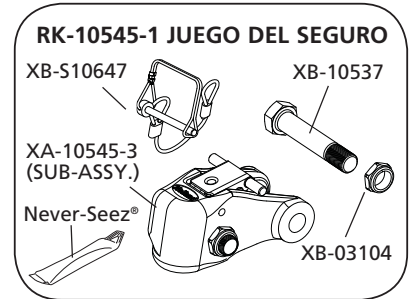
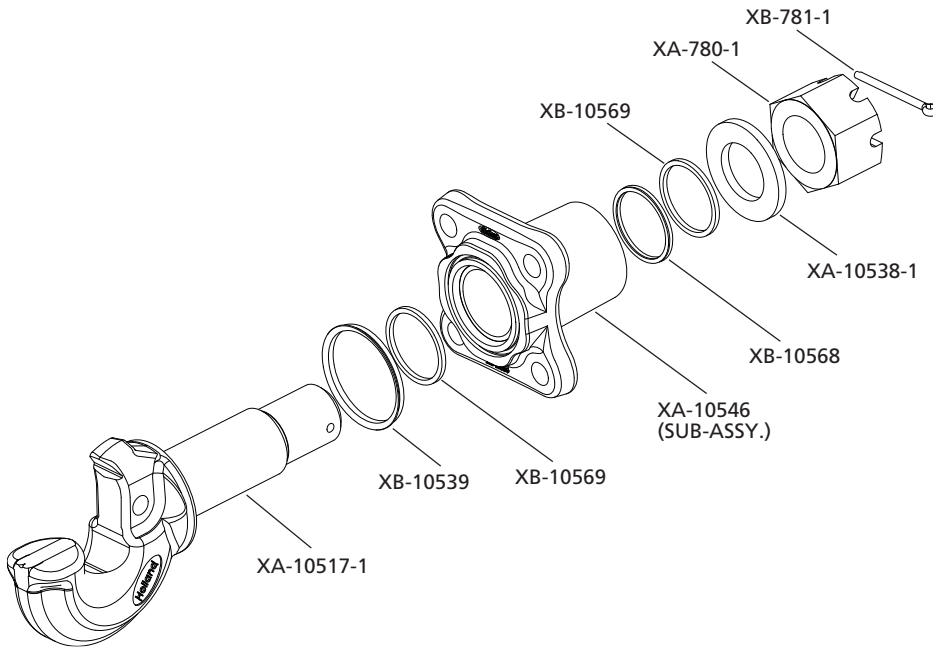


SAF-HOLLAND Group

PH-775SL21 Pintle Hook



INTERFASE DE MONTAJE NECESARIA



TODAS LAS MEDIDAS SON NOMINALES

Dé vuelta a la paginación para el Inglés

XL-PH339-01-ES Rev E - 2011-02-24 - Amendments and errors reserved · © SAF-HOLLAND, Inc.

